

**OSPEDALE GENERALE DI ZONA "SAN CAMILLO"**



**TREVISO**

**SEZIONE GINECOLOGICA AMBULATORIALE**  
**RESPONSABILE DR. CORRADO MONTONERI**

**Equipe Medica**

Dott. C. Montoneri  
Dott. V. Cancemi  
Dott. G.P. Fantin  
Dott.ssa B. Mazzucco  
Dott. G. Piva



**GUIDA INFORMATIVA**

Gentile Signora,  
in quest'opuscolo troverà tutte le informazioni sulla procedura di ISTEROSCOPIA AMBULATORIALE. Si tratta di un'indagine molto importante per la diagnosi e il trattamento della maggior parte delle problematiche riguardanti l'interno della cavità uterina.

Le informazioni contenute in quest'opuscolo non intendono sostituire il colloquio diretto con i professionisti sanitari, ma facilitare la comunicazione con loro e aiutarla a comprendere i contenuti del modulo di consenso che firmerà il giorno dell'esame e che potrà scaricare dal sito [www.ospedalesancamillo.it](http://www.ospedalesancamillo.it) ► [modulistica](#) ► [Consenso Isteroscopia Diagnostico-Operativa Ambulatoriale](#).

Usi questo opuscolo come spunto per domande e richieste da rivolgere al medico il giorno dell'esame..



## CHE COS'È E PERCHÉ SI FA L'ISTEROSCOPIA AMBULATORIALE

### CHE COS'È.

L'isteroscopia è un esame che permette di vedere direttamente il canale cervicale e l'interno della cavità uterina con il suo rivestimento (endometrio) mediante uno strumento a fibre ottiche di piccole dimensioni (isteroscopio).

### PERCHÉ SI FA.

L'isteroscopia può essere prescritta dal medico nei seguenti casi:

- sanguinamenti non normali in età fertile o in postmenopausa;
- anomalie riscontrate ad esami strumentali quali ecografia (fibromi, polipi endometriali, ispessimenti endometriali, malformazioni dell'utero).



**Grazie a una serie di innovazioni tecnologiche questa procedura può essere fatta, nella maggior parte delle pazienti, in ambulatorio, il tutto col minimo disagio.**

## COME CI SI PREPARA

Per fare l'isteroscopia ambulatoriale non serve una particolare preparazione e non è necessario il digiuno.

Presentarsi all'ambulatorio di Isteroscopia, presso l'Endoscopia Ginecologica al 3 piano Ala Sud (si vedano le indicazioni sul retro di questo opuscolo).

Le pazienti che effettuano l'isteroscopia per motivi di sterilità, devono portare in visione il referto di un tampone cervico-vaginale completo (Germi comuni, Miceti, Trychomonas, Neisseria, Gardnerella, Micoplasma, Chlamydia) negativo effettuato massimo un mese prima dell'esame.

### QUANDO SI PUÒ FARE L'ESAME

**L'esame deve essere fatto quando il flusso mestruale è terminato e comunque nei primi 13 giorni dall'inizio della mestruazione. Nelle donne con flussi mestruali molto ravvicinati l'esame dovrà essere eseguito prima del 13° giorno o essere preceduto da un trattamento con farmaco progestinico. La donna in età fertile deve evitare di avere rapporti sessuali non protetti dal 1° giorno dell'ultima mestruazione fino al giorno dell'esame, oppure deve portare in visione l'esito di un test di gravidanza (dosaggio BetaHCG) effettuato al massimo 7 giorni prima dell'isteroscopia.**

**Le donne in post menopausa possono fare l'isteroscopia in qualunque giorno.**

## COSA PORTARE IL GIORNO DELL'ESAME

Il giorno dell'esame si dovrà portare:

- un documento di identità;
- la tessera sanitaria;
- la documentazione clinica disponibile;
- i referti della visita ginecologica recente con indicazione all'isteroscopia;
- l'ultima ecografia ginecologica;
- elenco delle medicine che si stanno prendendo;
- il risultato di un test di gravidanza recente (effettuato massimo 7 giorni prima dell'esame) quando richiesto;
- assorbenti igienici.



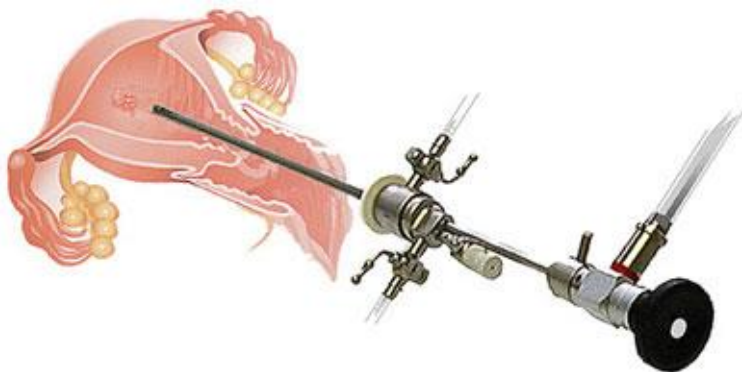
## COME SI FA

L'isteroscopia viene fatta inserendo nell'utero, attraverso la vagina, un piccolo strumento (isteroscopio) collegato ad una telecamera.

L'esame richiede l'uso di un liquido (soluzione fisiologica sterile) per vedere meglio la vagina e l'interno dell'utero.

L'isteroscopia ambulatoriale ha una durata variabile e non prevede l'anestesia. Solitamente non è un esame doloroso, ma può provocare crampi uterini simili a quelli avvertiti durante le mestruazioni, a causa della dilatazione dell'utero da parte del mezzo liquido utilizzato. Questi fastidi scompaiono spontaneamente e in poco tempo alla fine della procedura. In casi selezionati, a discrezione del medico, potrà essere eseguita un'anestesia locale.

Se necessario potranno essere somministrati antidolorifici



Durante l'esame si possono fare biopsie, cioè piccoli prelievi di materiale che verranno poi analizzati in laboratorio. Attraverso questa procedura è possibile non solo fare diagnosi ma anche togliere piccole lesioni come fibromi o polipi.



## DOPO L'ISTEROSCOPIA

**Dopo aver fatto l'isteroscopia si può tornare a casa senza essere accompagnati a meno che non siano stati somministrati farmaci.**

**Lievi dolori all'addome e perdite di sangue vaginali potranno essere presenti per alcuni giorni.**



## LE PRINCIPALI COMPLICANZE

Le principali complicanze dell'isteroscopia possono essere:

- comparsa di nausea, vomito, vertigini, sudorazione, alterazioni del battito cardiaco, calo della pressione che raramente arriva alla perdita di coscienza;
- possibili complicanze legate all'esecuzione dell'intervento: perforazione dell'utero, lesioni del collo dell'utero, lesioni dell'intestino e della vescica, perdite abbondanti di sangue. La possibilità che si verifichino questi eventi, in seguito all'isteroscopia ambulatoriale, è molto rara (inferiore all'1%);
- possibili complicanze post intervento: infiammazioni, infezioni, emorragie.



In rari casi non è possibile fare l'isteroscopia in ambulatorio o perché la paziente sente dolore o perché non è possibile il passaggio dello strumento attraverso il collo dell'utero.

In queste situazioni la paziente verrà messa in lista per eseguire l'isteroscopia con anestesia.

Anche nel caso in cui ci siano lesioni non trattabili in ambulatorio sarà programmata un'isteroscopia operativa con anestesia in Sala Operatoria.



## QUANDO NON SI PUÒ FARE L'ISTEROSCOPIA

L'isteroscopia può essere fatta in tutte le donne a qualsiasi età, tranne in caso di:

- gravidanza;
- infezione o infiammazione pelvica;
- flusso mestruale in atto;
- abbondanti perdite di sangue nel momento in cui si deve fare l'esame;
- rara conformazione anatomica (malformazioni dell'utero) che non permette il passaggio dell'isteroscopio.



### SE SI DECIDE DI NON FARE L'ISTEROSCOPIA

L'isteroscopia permette di vedere direttamente la cavità uterina, fare piccoli prelievi al suo interno e togliere eventuali polipi e fibromi.



SOLO GRAZIE ALL'ISTEROSCOPIA E ALL'ESAME DELLA LESIONE si può essere sicuri che questa sia benigna o che una perdita di sangue anormale non sia sintomo di una lesione maligna.

Se la paziente decide di non sottoporsi ad isteroscopia corre il rischio che i problemi per cui le è stato consigliato l'esame non vengano correttamente individuati, diagnosticati e trattati.



### COME PRENOTARE L'ESAME

Per prenotare l'isteroscopia bisogna avere:

- l'ultimo referto ginecologico;
- l'impegnativa consegnata dal proprio medico (quando si prenota l'appuntamento andrà indicato il codice segnato in rosso nell'immagine sotto).

SERVIZIO SANITARIO NAZIONALE		RICETTA ELETTRONICA-PROMEMORIA PER L'ASSISTITO	
Regione Veneto			
COGNOME E NOME/INIZIALI DELL'ASSISTITO:			
INDIRIZZO:	CAP:	CITTA':	PROV:
ESENZIONE: NON ESENTE	SIGLA PROVINCIA:	CODICE ASL:	DISPOSIZIONI REGIONALI:
TIPOLOGIA PRESCRIZIONE(S,H):	ALTRO:	PRIORITA' PRESCRIZIONE (U,B,D,P):	
PRESCRIZIONE		QTA	NOTA
68.12.1 (68.12.1_0) - ISTEROSCOPIA DIAGNOSTICA CON O SENZA BIOPSIA ENDOMETRIO		1	---
QUESITO DIAGNOSTICO: N.CONFEZIONI/PRESTAZIONI: 1 TIPO RICETTA: Assist.SSN DATA: CODICE FISCALE DEL MEDICO:			
CODICE AUTENTICAZIONE:			
Rilasciato ai sensi dell'art.11, comma 16 del Dl. 31 mag 2010, n.78 e dell'art.1, comma 4 del DM 2 nov 2011			COGNOME E NOME DEL MEDICO:

**PER CONCORDARE L'APPUNTAMENTO DOVRÀ TELEFONARE AL C.U.P (CENTRO UNICO PRENOTAZIONI) AL NUMERO 0422 4281 SELEZIONANDO L'OPZIONE 1 CUP, QUINDI SELEZIONANDO L'OPZIONE 2 "PRENOTAZIONI CONVENZIONATE/TICKET" DAL LUNEDÌ AL VENERDÌ DALLE ORE 07,30 ALLE ORE 17,00**

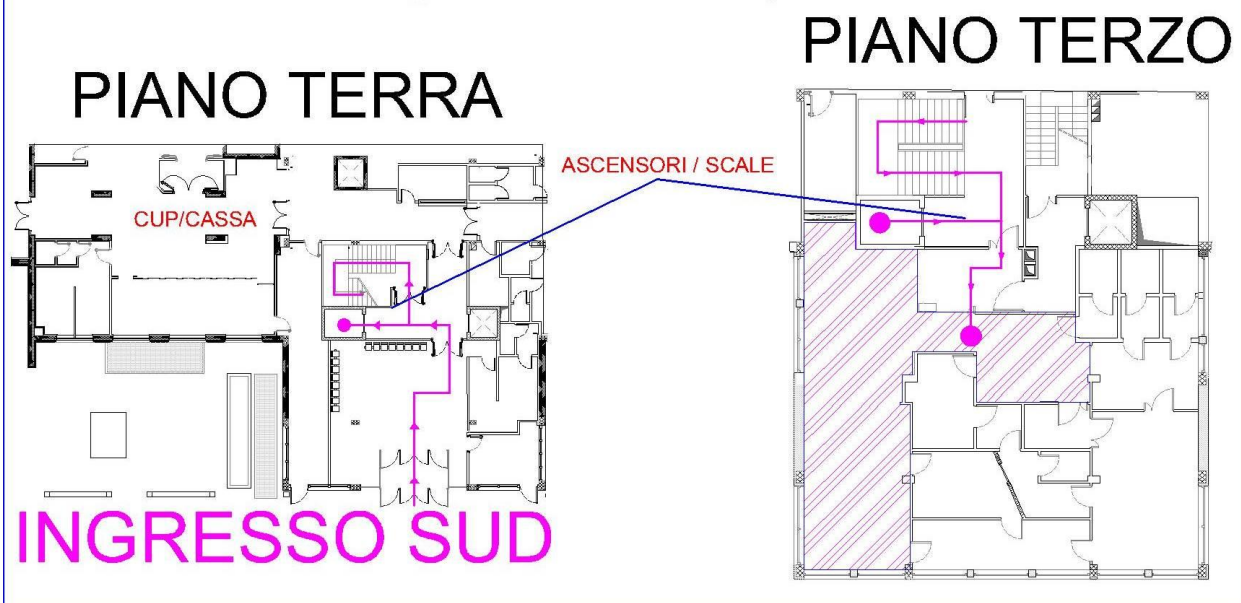


## DOPO LA PRENOTAZIONE

Le chiediamo gentilmente di scaricare e stampare il modulo di **Consenso Informato** dal sito [www.ospedalesancamillo.it](http://www.ospedalesancamillo.it) ► **Modulistica** ► **Consenso Isteroscopia Diagnostico-Operativa Ambulatoriale** e di leggerlo con attenzione. Il giorno dell'esame potrà chiedere eventuali chiarimenti al medico che effettuerà l'isteroscopia prima di apporre la sua firma.

### COME RAGGIUNGERE L'AMBULATORIO

PER RAGGIUNGERE L'AMBULATORIO SEGUI LA LINEA ROSA DAL PIANO TERRA (PORTINERIA SUD) AL TERZO PIANO



Accedere dall'ingresso SUD dell'Ospedale, per salire al 3° Piano potete utilizzare l'ascensore o le scale che trovate alla vostra sinistra dopo aver superato la portineria.